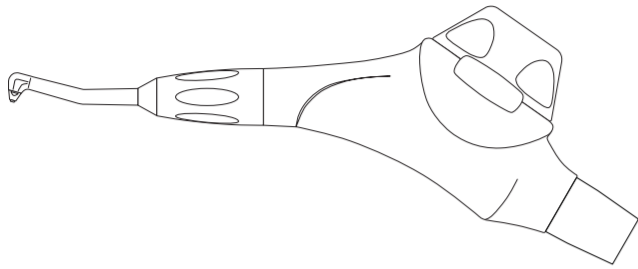


Aparato de chorro de polvo

# ULTIMATE

REF BA720K REF BA720W REF BA720S REF BA720B REF BA720N REF BA720M  
REF BA670002 REF BA670012 REF BA670092 REF BA670022 REF BA670032 REF BA670062

## MANUAL DE INSTRUCCIONES



Gracias por adquirir el aparato de chorro de polvo "ULTIMATE BA720K/BA720W/BA720S/BA720B/BA720N/BA720M". Para mantener su vida útil, le este manual de instrucciones cuidadosamente antes de utilizarlo. El mal mantenimiento de este aparato no mejora su capacidad y puede causar fallos mecánicos y accidentes durante un tratamiento.

Guarde este manual de instrucciones para futuras referencias. Las especificaciones de este manual pueden ser cambiadas o modificadas para mejorarlo sin previo aviso.

De acuerdo con la normativa europea de regulación de productos sanitarios, los usuarios / pacientes están obligados a notificar los acontecimientos adversos graves con productos sanitarios al fabricante y a la autoridad competente del país en el que se hayan producido.

- \* ULTIMATE se indica como aparato de chorro en este manual de instrucciones.
- \* MULTITEX® es una marca registrada de Kaltenbach & Voigt GmbH & Co. Kg, Alemania.
- \* Roto Quick® es una marca registrada de W&H Dentalwerk Bürmoos GmbH, Austria.
- \* Sirona® es una marca registrada de Sirona Dental Systems GmbH, Alemania.
- \* Unifix® es una marca registrada de Bien-Air Dental S.A., Suiza.
- \* Mach® y Phatelux® son marcas registradas de NAKANISHI INC., Japón.

### 1. INTRODUCCIÓN

Las descripciones de este manual con el símbolo se describen a continuación. Para evitar peligros, observe las instrucciones que preceden a estas palabras.

- Esto indica atenciones, peligros y precauciones no especificadas.
- CONTRAINDICACIONES Y RESTRICCIONES**  
Esto indica Exención de responsabilidades por un uso inapropiado.
- PELIGRO:** Esto indica peligro potencial directo que puede causar heridas graves, muerte, daños a la propiedad, la pérdida del instrumento o un incendio.
- PRECAUCIÓN:** Esto indica peligro potencial indirecto que puede causar heridas graves, muerte, daños a la propiedad, la pérdida del instrumento o un incendio.
- ATENCIÓN:** Esto indica peligro potencial heridas ligeras o medias, daños a la propiedad como la pérdida parcial del instrumento o la pérdida de datos en un ordenador.

Los dibujos e ilustraciones en este manual de instrucciones son de BA720K a menos que de otro modo especificado.

### 2. PRECAUCIONES DE USO

#### CONTRAINDICACIONES Y RESTRICCIONES

- Nunca utilice este producto con pacientes:**
    - sometidos a una dieta baja en sal (debido a hipertensión, hipernatremia, edema, toxemia del embarazo, etc),
    - Que tengan un úlcera seria en los órganos digestivos
    - Que tengan una disfunción renal
    - Que tengan una disfunción cardíaca
    - Que tengan asma o una enfermedad pulmonar crónica
    - Que tengan alguna anomalía electrolítica debido a una alcalosis hipoclorica.
  - Evite usar este producto en pacientes de debajo, junto con los del punto 1.
    - Que tengan una herida intraoral o enfermedad,
    - Que tengan hiperemia, inflamación o sangre en la cavidad intraoral.
    - Que tengan fácilmente inflamación de la mucosa o sangren
    - Que tengan alergia
    - Que lleven lentes de contacto
  - Dependiendo de las condiciones físicas del paciente, pueden darse síntomas de alergia o estomatitis. En ese caso, deje de utilizar el producto.
- 2. Uso**
    - 1) Este producto debe ser usado solo por profesionales dentales cualificados y sólo para Tratamiento dental en un entorno médico.
    - 2) Nunca desmonte el producto.
    - 3) En caso de avería, nunca intente reparar el producto usted mismo, pregunte al vendedor para un servicio técnico.
    - 4) En caso de deterioro o mal funcionamiento, no use el producto.
    - 5) No utilice el producto cuando no haya seguido su mantenimiento.
    - 6) Para operar correctamente y de forma segura, siga las recomendaciones de uso.
    - 7) Use sólo polvo para profilaxis dental de carbonato de hidrógeno sodico. Otro tipo de polvo (p.e. polvo de alumina) provocaría una disminución en la eficacia de limpieza, obstrucción de los conductos o daños al aparato.
    - 8) No reutilice el Polvo.
    - 9) El polvo debe ser llenado en la tapa de polvo. Llenado de la unidad de cámara puede causar un desgaste prematuro de las rosas de tornillo y sellado insuficiente y dispersión de polvo.
    - 10) Nunca inyecte spray en el subgingival, canal de la raíz, o cavidad de extracción. Puede causar síntomas accidentales como emphysemas.
    - 11) Nunca inyecte el spray directamente en los tejidos blandos (encías, mucosas). Puede causar síntomas accidentales como daños en la superficie.
    - 12) Este producto no debe ser reparado por el usuario en caso de mal funcionamiento. Póngase en contacto con su distribuidor para su reparación.

### 3. USO ESPECIFICO

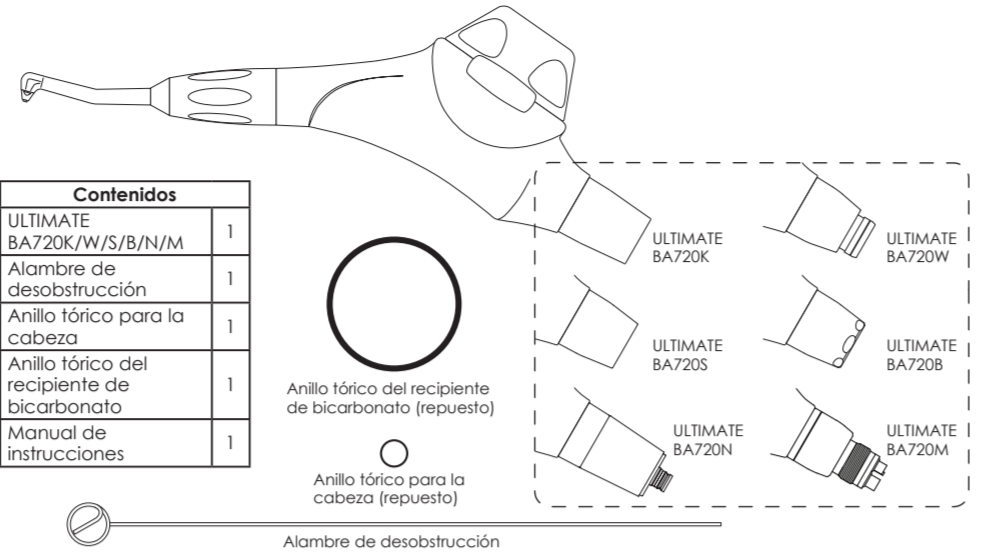
Este producto está recomendado para retirar la placa dental manchas y decoloración de la superficie dental por profesionales dentales dentro de un tratamiento dental en un entorno médico.

### 4. CARACTERÍSTICAS

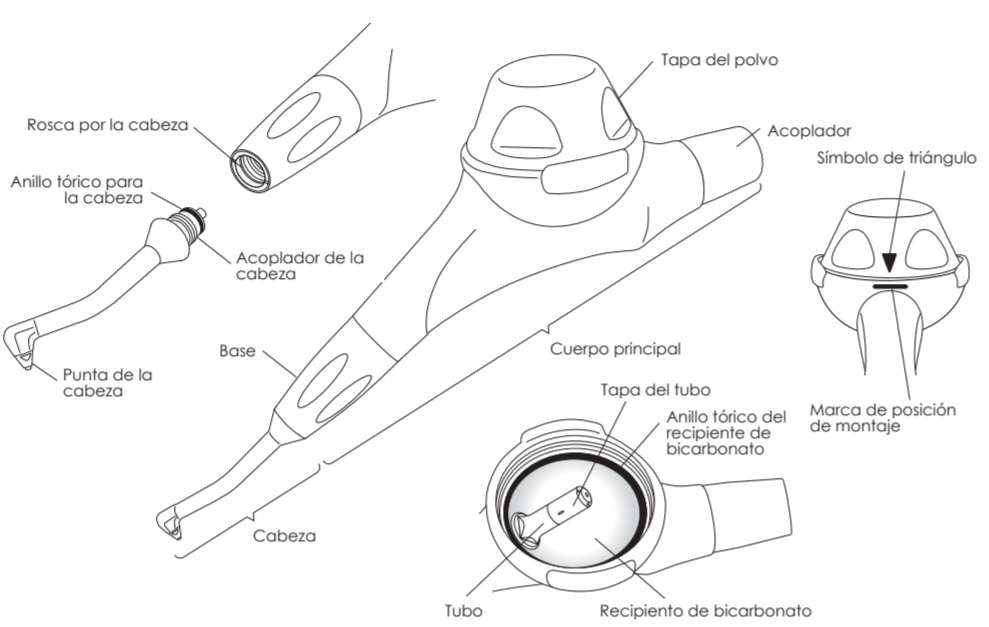
- 1) Esta pieza de mano compacta facilita el movimiento entre unidades dentales y ocupa poco espacio.
- 2) El sistema de acoplador rápido permite instalar turbinas para un uso inmediato y facilita la integración en su sistema de tratamientos.
- 3) La cabeza contra angulada rota 360° facilitando su uso.
- 4) La punta desmontable permite un fácil mantenimiento en caso de obstrucción.
- 5) Alimentado por aire comprimido y agua de la unidad dental, este aparato no afecta a otros instrumentos dentales ni es afectado por ondas electromagnéticas.

### 5. EMBALAJE

Los componentes y accesorios están incluidos en este embalaje, cuando abra usted este embalaje confirme usted que están incluidos, si faltase alguno contacte con su distribuidor inmediatamente. Polvo no está incluido.



### 6. COMPONENTES DEL PRODUCTO



### 7. COMO UTILIZAR

#### 7.1 Antes de usar

#### PRECAUCIÓN

No golpee este producto (no lo deje caer al suelo, por ejemplo). Si golpea el aeropulidor, cese su uso y solicite a su distribuidor que revise y repare el cuerpo principal del dispositivo junto con la tapa del depósito para el polvo. Si el cuerpo principal o la tapa presentan alguna grieta (aunque la misma sea pequeña e invisible a simple vista) producida por el impacto, el cuerpo podría romperse y provocar un accidente.

#### ATENCIÓN

- 1) Utilice este producto para el propósito que se describe únicamente.
- 2) Al usar otros productos compatibles (como instrumentos dentales) siga las instrucciones de uso para dichos instrumentos.

- 1) **Abriendo el paquete**  
Cuando abra el paquete por primera vez confirme que todos los accesorios estén incluidos, si faltase alguno contacte con su distribuidor inmediatamente.
- 2) **Confirmación de defecto**  
Confirme que el instrumento no tiene ningún defecto o daño como fisuras o rajás.
- 3) **Esterilización (antes de su primer uso y cuando una esterilización sea requerida)**  
Limpie con alcohol y esterilice en un autoclave de acuerdo con las instrucciones en "9. LIMPIEZA Y ESTERILIZACIÓN".

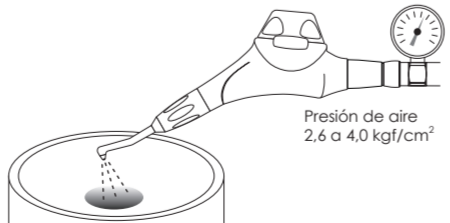
#### ATENCIÓN

- 1) Este producto no se suministra esterilizado. Limpiar con alcohol y esterilizar en un autoclave antes de usarlo por primera vez.
- 2) No lubrique este producto, el lubricante puede mezclarse con el aire y causar una obstrucción.

- 4) **Chequeando su compresor de aire**  
Para mantener el aparato de chorro de polvo con aire limpio y seco, succione el filtro del compresor en su clínica dental. No alimente el aparato con aire comprimido húmedo. Para el drenado y el mantenimiento regular de su compresor de aire, por favor consulte el manual de instrucciones de su compresor de aire. Confirme que su compresor sigue un mantenimiento de acuerdo a las instrucciones de uso.

#### 7.2 Configuración de la presión del aire (el primer uso)

- 1) **Preparación del Aparato de chorro de polvo**
  - (a) Si el aparato de chorro de polvo está conectado a una manguera de turbina, desconéctelo de la manguera de turbina.
  - (b) Coloque la cabeza y la tapa del polvo en la cámara de acuerdo a "7.3 Colocando la cabeza" y "7.4 Montaje de la tapa del polvo". **NO LO LLENE DE BICARBONATO TODAVÍA.**
- 2) **Conexión (para BA720K/W/S/B/N)**
  - (a) Conecte su acoplador (se vende por separado) a la manguera de su turbina. Confirme una conexión segura.
  - (b) Conecte un barómetro a su acoplador, en la manguera de su turbina hasta que oiga un click y confirme que está correctamente conectado. (Si usted no dispone de un barómetro, consulte con su depósito dental).
  - (c) Conecte el aparato de chorro de polvo al acoplador del barómetro hasta que oiga un click. Confirme que el barómetro está correctamente conectado.
- 3) **Conexión (para BA720M)**
  - (a) Conecte un manómetro entre el aeropulidor y la manguera Midwest de 4 orificios para la turbina. Compruebe que el manómetro está bien fijado en cada una de las conexiones. (Si no dispone de manómetro, consulte con su distribuidor dental).
- 4) **Configuración de la presión de aire.**
  - (a) Desconecte el agua en su unidad dental. Dirija su aparato de chorro de polvo hacia su escupidera y pulse el pedal para activar su unidad dental.
  - (b) Ajuste la presión del aire de la unidad hasta que el barómetro indique 0,25 a 0,4 MPa (sobre 2,5 a 4,1 kgf/cm<sup>2</sup>).
  - (c) Extraiga el barómetro y el aparato de chorro de polvo después de ajustar la presión.

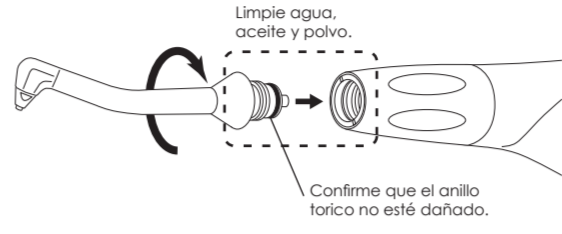


#### PRECAUCIÓN

- 1) Al conectar su acoplador a este producto, confirme una conexión segura después de oír el click. Asegúrese de que la cabeza y la tapa del polvo están correctamente enroscadas. Una conexión inestable puede producir daños debido a la caída del cuerpo y otras piezas o la pérdida del bicarbonato.
- 2) Nunca saque la pieza de mano de su adaptador mientras el aparato de chorro de polvo esté en funcionamiento, podría caerse la pieza. (Por BA720K o BA720S)
- 3) Nunca saque su adaptador de la pieza de mano mientras el aparato de chorro de polvo esté en funcionamiento, podría caerse la pieza. (Por BA720W, BA720B, o BA720N)
- 4) La cabeza y la tapa del polvo no se deben extraer durante el funcionamiento. Esto puede producir daños debido a la caída del cuerpo y otras piezas o la pérdida del bicarbonato.
- 5) La presión del aire a la salida del acoplador debe estar entre 0,25 y 0,4 MPa (sobre 2,5 a 4,1 kgf/cm<sup>2</sup>). El uso de una presión de aire excesiva dañará la superficie del diente y causará dolor al paciente. Esto podría también producir daños al cuerpo, o la pérdida de bicarbonato.

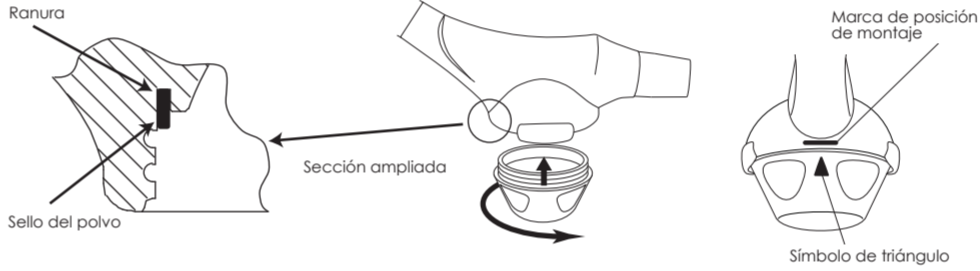
#### 7.3 Colocando la cabeza

- 1) El aparato de chorro de polvo debe estar desconectado de la manguera de la turbina cuando se conecte o desconecte la cabeza. Si está conectado, desconéctelo de la manguera de la turbina primero.
- 2) Confirme que el anillo tórico de la cabeza no esté dañado.
- 3) Si hay agua, polvo o aceite adherido a la cabeza o en la cámara en la que acopla, límpielo con un pedazo de algodón o una toallita limpia.
- 4) Alinee la cabeza a la rosca en la cámara a la que se enrosca, gire la cabeza en la dirección de la flecha como indica el dibujo hasta que pare. Confirme una conexión segura.



#### 7.4 Montaje de la tapa del polvo

- **El agua que queda en el interior de la pieza debe ser expulsado haciendo a la pieza trabajar en vacío. No llene el compartimento para el polvo aún.**
- 1) La tapa del polvo debe ser acoplada o desacoplada mientras la pieza no está conectada a la manguera de la turbina. Si está conectada, desconéctela de la manguera. Si agua, polvo o aceite se adhieren en la cámara del polvo, la tapa o el sello, seque y límpielo con un paño seco.
  - 3) Confirme que el sello del polvo (azul) esté completamente encajado en la rosca de la cámara del polvo como se indica en el dibujo.
  - 4) Gire hasta el tope la tapa del depósito para el polvo en la dirección en la que indica la flecha que aparece en la ilustración. Compruebe que la tapa ha quedado fija y que el símbolo del triángulo que aparece en la tapa se encuentra dentro de la marca de posición de montaje. Si el triángulo quedara fuera de la marca de posición de montaje, cambie el anillo tórico de la tapa del bicarbonato por una nueva de acuerdo con lo detallado en "10.4 Cambio del anillo tórico de la tapa del bicarbonato".



#### PRECAUCIÓN

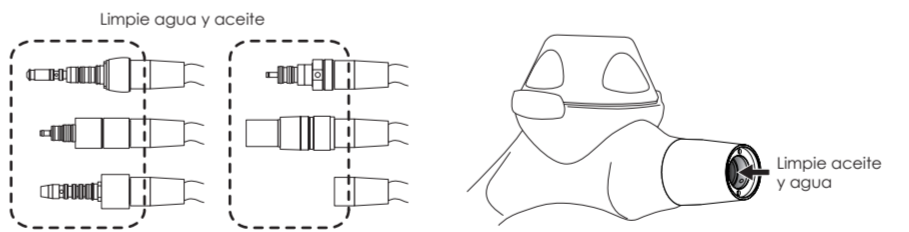
- 1) La tapa del polvo y su sello deben estar conectadas firmemente. Una conexión inestable causará la caída de la tapa del polvo durante su uso y la pérdida del bicarbonato.
- 2) Asegúrese de que la tapa está enroscada correctamente en su lugar. Una conexión defectuosa podría reducir la eficiencia de limpieza.
- 3) Elimine los restos de polvo que queden en/sobre las rosas del cuerpo principal, la tapa del depósito para el polvo y la superficie obturadora de la junta. Si el polvo está adherido con fuerza y resulta difícil de eliminar, limpie los restos de polvo de acuerdo con las instrucciones detalladas en "8.1.3 Limpieza y desinfección". De lo contrario, los restos de polvo pueden provocar un desgaste prematuro de las rosas y falta de obturación, lo cual, a su vez, puede conllevar que el polvo se disperse.
- 4) Antes de cada uso compruebe si las rosas de los tornillos del cuerpo principal y de la tapa presentan daños tales como desgaste, grietas, deformación, etc. Si el cuerpo principal o la tapa presentan cualquier daño, no utilice el aeropulidor y solicite a su representante que los repare juntos.
- 5) Si el símbolo del triángulo que aparece sobre la tapa está fuera de la marca de posición de montaje mientras utiliza el aeropulidor, podrían producirse problemas, como la aparición de grietas, daños o desgaste prematuro de las rosas tanto del cuerpo principal como de la tapa.

#### ATENCIÓN

Limpie el agua, aceite o polvo que quede en la cabeza, acoplador, cámara y tapa del polvo. De lo contrario, el bicarbonato podría humedecerse y causar una obstrucción.

#### 7.5 Conexión a la unidad dental

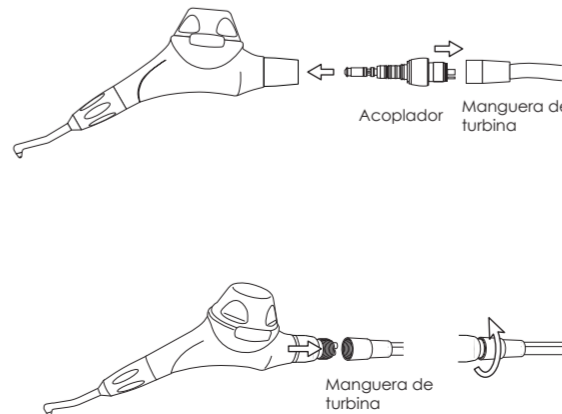
- 1) **Limpieza de la manguera de acoplamiento y para la turbina**
  - (a) Compruebe que no hay restos de agua ni aceite en el acoplamiento (para BA720K/W/S/B/N) o en la manguera Midwest de 4 orificios para la turbina (para BA720M). Si los hubiere, elimínelos con un paño seco.
  - **Cuando una pieza (turbina, scaler de aire, etc...) se extrae del acoplador, agua y aceite permanecen en los conductos.**
- (b) Confirme que no queden agua ni aceite en el acoplador ni en el aparato de chorro de polvo. Límpielo con un pedazo de algodón.



#### ATENCIÓN

Elimine cualquier resto de agua o aceite del interior del acoplamiento (para BA720K/W/S/B/N) o de la manguera Midwest de 4 orificios para la turbina (para BA720M), así como de la junta de la cámara. De lo contrario, el polvo se humedecerá y provocará obstrucciones.

- 2) **Conexión (para BA720K/W/S/B/N)**
  - (a) Conecte un acoplamiento (se vende por separado) compatible con su aeropulidor a la manguera para la turbina.
  - (b) Introduzca el acoplamiento de la manguera para la turbina en la articulación del aeropulidor hasta que oiga que se bloquea. Compruebe que el acoplamiento y la pieza de mano están bien fijados y que en la manguera para la turbina no hay acodamientos.
  - (c) Si su acoplamiento dispone de iluminación, apague el interruptor de la misma en su unidad dental.
- 3) **Conexión (para BA720M)**
  - (a) Alinee la parte trasera de la pieza de mano y los orificios de conexión de su manguera Midwest de 4 orificios para la turbina. Haga girar la tuerca para conectar la pieza de mano hasta que quede completamente fija al conector. Compruebe que la pieza de mano está bien fijada y que en la manguera para la turbina no hay acodamientos.



#### PRECAUCIÓN

Cuando conecte su acoplamiento a este producto, compruebe que la conexión es segura después de oír el sonido de bloqueo (para BA720K/W/S/B/N). Asegúrese de que el cabezal y la tapa del depósito para el polvo están bien atornillados. Si la unión no es estable, podría provocar lesiones debido a caídas de piezas que se desprendan del cuerpo o a la dispersión del polvo.

#### ATENCIÓN

Para evitar acortar la vida de la bombilla de su acoplador, apague la iluminación en su unidad dental cuando use este producto.

#### 7.6 Extracción del agua en los tubos de irrigación (trabajo en falso)

- 1) Confirme que no queda polvo en la cámara del Bicarbonato.
- 2) Dirija el cono a su escupidera. Pise el pedal de su unidad dental con el agua desactivado. Haga trabajar a la pieza durante un minuto para extraer el agua restante de la pieza.

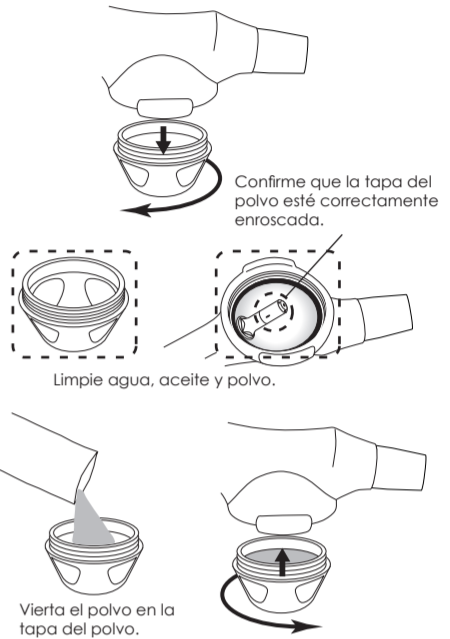


#### ATENCIÓN

Antes de usarlo, deje el aeropulidor en funcionamiento sin polvo durante un minuto. Si el agua se queda dentro del cuerpo principal, el polvo se humedecerá y provocará obstrucciones.

#### 7.7 Rellenado de polvo

- 1) Si el aparato de chorro de polvo está conectado a la manguera de su turbina cuando tenga que rellenar el polvo, desconéctelo de la manguera.
- 2) Desenrosque la tapa del polvo girándola en la dirección que se indica en el dibujo a la derecha.
- 3) Confirme que la tapa del bicarbonato esté enroscada correctamente.
- 4) Si queda agua, aceite, o polvo dentro de la cámara o tapa del polvo, límpielo con un paño seco.
- 5) Llene de bicarbonato sódico sin exceder los 15 gramos en la tapa del polvo.
- **El polvo debe ser vertido en la tapa del polvo. Tenga cuidado de no verter polvo en la rosca del la tapa del polvo. Si el polvo llegase a la rosca de la tapa, límpielo con un paño seco. Si introduce demasiada cantidad de polvo, el mismo se adherirá al anillo tórico de la tapa del bicarbonato y provocará un desgaste prematuro de dicha junta o que la obturación no sea completa.**
- 6) Coloque el cuerpo principal boca abajo, y la tapa boca arriba como indica el dibujo.
- 7) Compruebe que la tapa ha quedado fija dentro de la marca de posición de montaje. Si el triángulo de la tapa quedara fuera de la marca de posición de montaje, cambie el anillo tórico de la tapa del bicarbonato por una nueva de acuerdo con lo detallado en "10.4 Cambio del anillo tórico de la tapa del bicarbonato".



#### CONTRAINDICACIONES Y RESTRICCIONES

- 1) Use sólo polvo para profilaxis dental de carbonato de hidrógeno sodico. Otro tipo de polvo (p.e. polvo de alumina) provocaría una disminución en la eficacia de limpieza, obstrucción de los conductos o daños al aparato.
- 2) No reutilice el polvo.
- 3) El polvo debe ser llenado en la tapa de polvo. Llenado de la unidad de cámara puede causar un desgaste prematuro de las rosas de tornillo y sellado insuficiente y dispersión de polvo.

#### PRECAUCIÓN

- 1) Confirme que la tapa del polvo está correctamente enroscada. Una conexión inestable causará la caída de la tapa pudiendo producir daños o la pérdida del polvo.
- 2) Asegúrese que la tapa del bicarbonato está debidamente enroscada. Si no fuera así el rendimiento sería menor.
- 3) Elimine los restos de polvo que queden en/sobre las rosas del cuerpo principal, la tapa del depósito para el polvo y la superficie obturadora de la junta. Si el polvo está adherido con fuerza y resulta difícil de eliminar, limpie los restos de polvo de acuerdo con las instrucciones detalladas en "8.1.3 Limpieza y desinfección". De lo contrario, los restos de polvo pueden provocar un desgaste prematuro de las rosas y falta de obturación, lo cual, a su vez, puede conllevar que el polvo se disperse.
- 4) Antes de cada uso compruebe si las rosas de los tornillos del cuerpo principal y de la tapa presentan daños tales como desgaste, grietas, deformación, etc. Si el cuerpo principal o la tapa presentan cualquier daño, no utilice el aeropulidor y solicite a su representante que los repare juntos.
- 5) Si el símbolo del triángulo que aparece sobre la tapa está fuera de la marca de posición de montaje mientras utiliza el aeropulidor, podrían producirse problemas, como la aparición de grietas, daños o desgaste prematuro de las rosas tanto del cuerpo principal como de la tapa.

#### ATENCIÓN

- 1) Limpie el agua, aceite o polvo restantes en la cabeza, acoplador o cámara del polvo, el cuerpo u la tapa del polvo, de lo contrario, el polvo se humedecerá causando obstrucciones.
- 2) No utilice más polvo de la cantidad indicada.
- 3) No sacuda el aparato de chorro de polvo después de rellenarlo de polvo, el polvo podría salirse por la boquilla.
- 4) Siempre utilice un compresor de aire seco y polvo seco. El uso de aire húmedo o aceitoso podría causar obstrucciones.

#### 7.8 Confirmando una operación correcta y un buen volumen de agua

- 1) Conecte el aeropulidor al acoplamiento y después a la manguera para la turbina (para BA720K/W/S/B/N) o a la manguera Midwest de 4 orificios para la turbina (para BA720M) tal como se detalla en "7.5 Conexión a la unidad dental".
- 2) Dirija la punta del aparato a su escupidera.
- 3) Pulse el pedal de control de su unidad una o dos veces por un periodo de un segundo, y compruebe que:
  - Aire, agua y bicarbonato salen pulverizados
  - El caudal de agua es suficiente.
  - sin fugas de aire, agua o polvo del aeropulidor.
- 4) Si tiene algún problema, diríjase a "11. SOLUCIÓN DE PROBLEMAS". Para regular el caudal de agua utilice el control de su unidad dental.



#### PRECAUCIÓN

- 1) Cuando conecte su acoplamiento a este producto, compruebe que la conexión es segura después de oír el sonido de bloqueo (para BA720K/W/S/B/N). Cuando conecte este producto a la manguera para la turbina, compruebe que la conexión entre el producto y la manguera Midwest de 4 orificios para la turbina es segura (para BA720M). Asegúrese de que el cabezal y la tapa del depósito para el polvo están bien atornillados. Si la unión no es estable, podría provocar lesiones debido a caídas de piezas que se desprendan del cuerpo o a la dispersión del polvo.
- 2) Confirme que su aparato no tiene ningún daño, raja o fisuras antes de usarlo.

#### ATENCIÓN

Un exceso de bicarbonato podría salir una vez rellenado el recipiente del bicarbonato. Antes de utilizarlo sobre el paciente, hágalo funcionar en falso sobre la escupidera.

## 7.9 Tratamiento

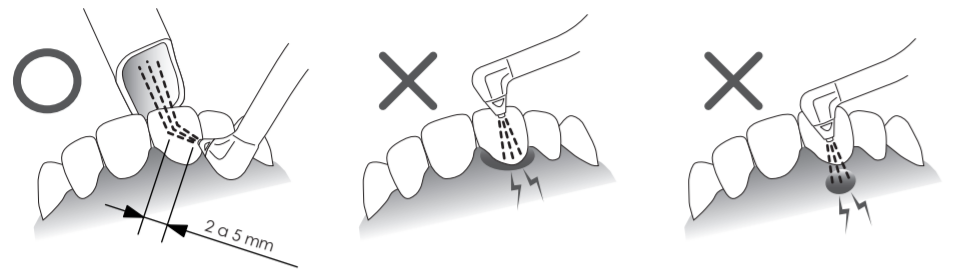
- Protección para el paciente, el operador y el asistente.
  - Operador y asistente deben utilizar gafas protectoras y mascarilla.
  - Proteja la cara del paciente con toallas y gafas protectoras.
  - SI EL PACIENTE UTILIZA LENTES DE CONTACTO, DEBE QUITÁRSELAS ANTES DEL TRATAMIENTO.**
  - Cuando se esté pulverizando en un área de tejido suave como las encías, protéjase con algodón primero.

<b>PRECAUCIÓN</b>	
1) Operador y asistente deben utilizar gafas protectoras y mascarilla. En caso de introducirse polvo o bicarbonato en los ojos, lávese con abundante agua y consulte al oftalmólogo.	
2) Durante el tratamiento con el instrumento proteja al paciente con toallas y gafas.	

- Pulverizando.
 

Haga funcionar el sistema de succión y diríjase hacia el lugar donde se va a pulverizar.

  - LA TENDENCIA DEL DIENTE A DECOBARARSE DESPUÉS DE UNA LIMPIEZA AUMENTA. INDIQUE A SU PACIENTE QUE NO FUME O BEBA CAFÉ O TÉ HASTA PASADAS 3 HORAS DEL TRATAMIENTO.**
  - Cuando se utilice por primera vez, pruébese con un diente extraído o moneda seca.
  - Mantenga una distancia de dos a cinco milímetros de la superficie del diente.
  - Pulverice desde la encía hacia arriba con la succión en la parte superior del diente, ver dibujo adjunto.



- Cuando se está limpiando una superficie grande mueva el instrumento de un lado hacia otro.
- El bicarbonato puede seguir saliendo unos segundos después de haber soltado el pie del pedal, debido a la presión existente en el recipiente del bicarbonato.
- Haga que su paciente se enjuague la boca.

## CONTRAINDICACIONES Y RESTRICCIONES

- Nunca utilice este producto con pacientes:**
    - sometidos a una dieta baja en sal (debido a hipertensión, hipernatremia, edema, toxemia del embarazo, etc),
    - Que tengan un úlcera seria en los órganos digestivos
    - Que tengan una disfunción renal
    - Que tengan una disfunción cardíaca
    - Que tengan asma o una enfermedad pulmonar crónica
    - Que tengan alguna anomalía electrofisiológica debido a una alcalosis hipoclorica.
  - Evite usar este producto en pacientes de debajo, junto con los del punto 1.
    - Que tengan una herida intraoral o enfermedad,
    - Que tengan hiperemia, inflamación o sangre en la cavidad intraoral.
    - Que tengan fácilmente inflamación de la mucosa o sangren
    - Que tengan alergia
    - Que lleven lentes de contacto
  - Dependiendo de las condiciones físicas del paciente, pueden darse síntomas de alergia o estomatitis. En ese caso, deje de utilizar el producto.
- Uso**
    - Nunca inyecte spray en el subgingival, canal de la raíz, o cavidad de extracción. Puede causar síntomas accidentales como emphysemas.
    - Nunca inyecte el spray directamente en los tejidos blandos (encías, mucosas). Puede causar síntomas accidentales como daños en la superficie.

## PRECAUCIÓN

- Confirme una conexión segura de la cabeza y la tapa del polvo antes de cada tratamiento. Si se desenrosca la cabeza o la tapa del bicarbonato podrían causarse daños tales como la caída del cuerpo o dichas piezas, o la pérdida de polvo.
- Evite un uso continuo prolongado. Haga al paciente lavarse la boca tanto como sea necesario.
- No acerque este producto al fuego. Esto causará daños en el cuerpo y un mal funcionamiento, y puede producir pérdidas de polvo durante su uso.
- Para evitar una infección, utilice prendas protectoras como mascarilla, guantes y gafas.

## ATENCIÓN

- Siempre utilice el aparato con suficiente caudal de agua. Si el agua es insuficiente el bicarbonato se esparcirá y la eficiencia de limpieza decrecerá.
- No pulverice directamente a restauraciones como coronas.
- Succión el polvo sobrante con su sistema de succión mientras se está utilizando.
- El bicarbonato puede seguir saliendo durante unos segundos una vez deje de pulsarse el pedal de su equipo debido a la alta presión en el aparato.
- Tome precauciones para que el paciente no trague mucho bicarbonato.
- La protección natural del diente se elimina durante el proceso de blanqueamiento, indique al paciente que no fume ni beba café o té hasta pasadas 3 horas del tratamiento.

- Girando la cabeza**

Gire la cabeza del aparato sujetando su base: la cabeza gira 360°.

## PRECAUCIÓN

La cabeza debe girar sujetando la base, no la cabeza, de lo contrario la cabeza se aflojará y podrá inducir daños o la pérdida del bicarbonato.

## 7.10 Otros comentarios sobre la utilización

- Desconectando de la manguera**
  - Desconecte la pieza de mano tal como se detalla en el manual de instrucciones del acoplamiento (para BA720K/W/S/B/N).
  - Antes de volver a conectarla, limpie la manguera de acoplamiento y para la turbina y el interior de la articulación de la cámara tal como se detalla en "7.5 1) Limpieza de la manguera de acoplamiento y para la turbina".
  - Sujete el aeropulador por la articulación. Haga girar la tuerca para desconectar la pieza de mano (para BA720M).
  - Antes de volver a conectarla, limpie la manguera para la turbina y el interior de la articulación de la cámara tal como se detalla en "7.5 1) Limpieza de la manguera de acoplamiento y para la turbina".
- Retirando la cabeza**
  - La cabeza se debe retirar cuando el aparato no esté conectado a la manguera, si el aparato está conectado a la manguera, desconéctelo.
  - Desconecte la cabeza en la dirección de la flecha en el dibujo adjunto.
  - Cuando conecte de nuevo la cabeza, límpiese el interior como dice en "7.3 Colocando la cabeza".
- Desenroscando la tapa del bicarbonato**
  - La tapa del recipiente debe ser enroscada o desenroscada cuando el aparato no está conectado a la manguera. Si el aparato está conectado a la manguera desconéctelo.
  - Sujete el aparato manteniendo el recipiente hacia abajo. Gire la tapa en la dirección que marca la flecha en el dibujo adjunto. Desenrosque la tapa sobre su escupidera, para así evitar derramar el bicarbonato en otro sitio.
  - Deshágase del polvo sobrante en la tapa.
  - Cuando rellene el bicarbonato, límpiese la rosca del recipiente "7.7 Rellenado de polvo".

<b>ATENCIÓN</b>	
El bicarbonato sobrante debe ser desechado después de cada tratamiento, cuando el bicarbonato se humedece causa obstrucciones en el aparato.	

## 8. MANTENIMIENTO Y CHEQUEO

- Mantenimiento y chequeo regulares**

Realice el mantenimiento y la revisión rutinaria antes de esterilizar y al terminar la jornada.

<b>ATENCIÓN</b>	
Para usar con seguridad compruebe el producto todos los días al acabar la jornada de acuerdo con las instrucciones en "8. MANTENIMIENTO Y CHEQUEO"	

- Eliminación del bicarbonato**

Desenrosque la tapa del bicarbonato "7.10 3) Desenroscando la tapa del bicarbonato". Teniendo cuidado de no verter el bicarbonato y eliminando el sobrante.

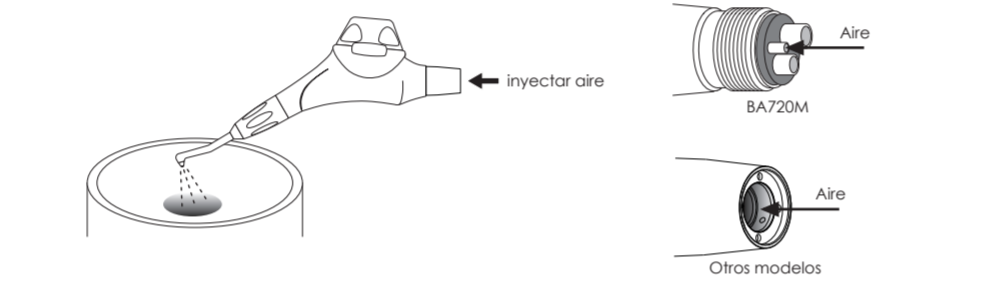
<b>ATENCIÓN</b>	
El bicarbonato restante debe ser eliminado después del tratamiento. Cuando el polvo se humedece causará obstrucciones.	

- Limpieza del polvo restante en el aparato**
  - Monte la tapa vacía del depósito para el polvo en la cámara.
  - Conecte el aeropulador a la manguera para la turbina de acuerdo con lo detallado en "7.5 2) Conexión (para BA720K/W/S/B/N)" o en "7.5 3) Conexión (para BA720M)" dependiendo del modelo que usted utilice.
  - Dirija la boquilla a su escupidera. Presione el pedal de su unidad con el agua desconectado. Haga trabajar al aparato durante al menos un minuto para eliminar el bicarbonato restante de los canales de irrigación del aparato.
  - Desconecte el aeropulador del acoplamiento o de la manguera para la turbina.
- Limpieza y desinfección**
  - Extraiga de la cámara el cabezal y la tapa del depósito para el polvo.
  - Lave a fondo la cámara, el cabezal y la tapa del depósito para el polvo con un cepillo de dientes y agua caliente a < 38 °C (100°F).
  - Aclare abundantemente y compruebe que no quedan restos de suciedad o sangre.
  - Elimine el agua restante con el aire de la jeringa de tres vías.
  - Limpie a fondo la cámara, el cabezal y la tapa del depósito para el polvo con alcohol desinfectante.

## ATENCIÓN

- No use cubetas de ultrasonidos para limpiar este producto. Esto podría causar daños y un mal funcionamiento.
- Elimine los restos de polvo del interior y de la superficie del aeropulador antes de cada esterilización y después de cada tratamiento. El polvo se adhiere fácilmente y permanece tanto en el depósito para el polvo como en las rosas, la junta y la rosca de la tapa. Limpie estas partes con especial cuidado. Si el polvo se humedece provocará obstrucciones y adherencias de polvo.

- Eliminación de agua**
  - Enrosque la tapa del bicarbonato una vez vacío.
  - Dirija la punta hacia la escupidera, e introduzca aire para eliminar el agua restante.



## ATENCIÓN

- Elimine el agua antes de cada esterilización y una vez al día acabada la jornada.
- No lubrique este instrumento, el lubricante se mezclará con el aire comprimido y causará obstrucciones.

- Comprobando su compresor de aire**

Compruebe su compresor refrigerándose a "7.1 4) Chequeando su compresor de aire".

- Problemas de obstrucciones en aire y spray del bicarbonato**

En caso de obstrucción en aire y spray limpie cada parte, la limpieza debe ser realizada con el aparato desconectado de la manguera.

- Limpieza interior del recipiente del bicarbonato**
  - Retire el bicarbonato adhiriendo al agujero central con un paño seco.
  - Desobstruya el agujero central con el alambre incluido en el kit para eliminar la obstrucción del polvo.
  - EL ALAMBRE DE DESOBSTRUCCIÓN NO DEBE ENTRAR EN EL CENTRO DEL AGUJERO.**

- Limpieza de la cabeza**
  - Retire la cabeza de la unidad.
  - inserte el alambre en la cabeza. Retire el bicarbonato sobrante utilizando dicho alambre.
  - inyecte aire en la cabeza para retirar el bicarbonato sobrante.
  - Si agua, aceite o bicarbonato quedasen en la cabeza, retirese con un paño seco.

- Limpieza del cuerpo principal**
  - Desenrosque la tapa del bicarbonato y la cabeza.
  - Desenrosque la tapa del tubo de la cámara principal en la dirección que marca la flecha.
  - Inserte el alambre en el eje central para retirar el bicarbonato sobrante.
  - inyecte aire en el eje central con una jeringa de aire.
  - Si sigue quedando bicarbonato límpiese con un paño seco.
  - Si agua, aceite o bicarbonato quedasen dentro de la unidad límpiese con un paño seco.
  - Enrosque la funda del eje central girando en la dirección que marca la flecha.

- Limpie agua, aceite y polvo.**

## 9. LIMPIEZA Y ESTERILIZACIÓN

- Limpieza y desinfección**

Limpie el aparato de acuerdo con "8.1 Mantenimiento y chequeo regulares 1) a 4)" antes de esterilizar

<b>PRECAUCIÓN</b>	
Para evitar infecciones utilice mascarilla, guantes y gafas protectoras.	

## 9.2 Esterilización

- Esterilizabilidad**

El aparato completo es esterilizable en autoclave.
- Esterilización (se debe esterilizar después de cada paciente)**
  - Retire la cabeza y la tapa del bicarbonato. Asegúrese de que no queda bicarbonato dentro de el recipiente.
  - Introduzca en una bolsa de esterilización el aparato con la cabeza y tapa sueltas en una bolsa de esterilización.
  - Coloque cada uno de los componentes sellados en la bolsa de esterilización y en una bandeja de esterilización para evitar que entren en contacto directo con la superficie de la cámara interior del esterilizador e introduzca la bandeja en el autoclave.
  - La temperatura máxima de esterilización es de 135 °C (275 °F). Esterilice a 135 °C (275 °F) durante 3 minutos. Siga la normativa local sobre esterilización.
  - Este dispositivo está diseñado para soportar al menos 250 ciclos de reprocesamiento.

## PRECAUCIÓN

- La esterilización se debe realizar después de cada paciente para prevenir infecciones directas y cruzadas.
- Para evitar una infección, utilice prendas protectoras como gafas, mascarilla o guantes.

## ATENCIÓN

- Para evitar daños del producto o problemas, siga las instrucciones de "9. LIMPIEZA Y ESTERILIZACIÓN" cuando esterilice.
- El aeropulador es apto para el autoclave hasta 135 °C (275 °F). Esterilice a 135 °C (275 °F) durante 3 minutos. Siga la normativa local sobre esterilización.
- No esterilice si queda polvo en la cámara del polvo.
- No esterilice si el aparato de chorro de polvo junto a instrumentos en los que pueda haber restos de medicinas o productos químicos.
- No sumerja el aparato en líquidos desinfectantes.
- No use desinfectantes alcalinos o agua oxigenada para su desinfección.
- Los esterilizadores de calor seco generan un calor excesivo. No los utilice para esterilizar y así evitar problemas mecánicos.
- Dependiendo de su autoclave o métodos de esterilización este producto podría perder el color.
- La cámara se fabrica con un material sintético y en contadas ocasiones puede sufrir pequeños arañazos debido a la esterilización en el autoclave. Para comprobar la seguridad del producto se recomienda realizar el mantenimiento del mismo después de 250 ciclos en el autoclave o cada dos años.

- Después de esterilizar**

Cuando el ciclo de esterilización finalice, extraiga el aeropulador esterilizado del autoclave. Deje que se enfríe de forma natural.

- 9.3 Almacenaje**

Después de la esterilización compruebe que no han quedado restos de condensación y gorda el producto. El polvo es sensible al calor y a la humedad. Por tanto, guarde el producto en un lugar con temperaturas bajas y poca humedad.

## ATENCIÓN

- Para deshacerse de este producto siga las instrucciones en "9.3 Almacenaje".
- El recipiente del bicarbonato debe estar completamente seco antes de ser almacenado. Si hubiese agua produciría obstrucción de bicarbonato, decoloración y óxido.
- Almacene y tome la precaución de mantener este aparato fuera del alcance de personas que no sean profesionales dentales.
- No almacene este instrumento en un lugar expuesto a la humedad.
- Mantenga el aparato en un lugar en el que no le afecte la presión, humedad, ventilación, rayos solares, polvo o sal.
- Mantenga el aparato en un lugar sin vibraciones o golpes.
- No mantenga el aparato en un lugar en el que se almacenen agentes químicos.

## 10. CAMBIO DE CONSUMIBLES, ELIMINACIÓN

- Para eliminar los productos consumibles ver "10.5 Deshechado"

- Cambio de la cabeza**

La punta de la cabeza se desgastará con el uso, una boquilla ensanchada reducirá la eficiencia de la limpieza, cuando el orificio se haya ensanchado como muestra el dibujo, se debe cambiar la cabeza. Enrosque la cabeza debidamente al aparato "7.3 Colocando la cabeza".

  - La cabeza entera debe ser reemplazada y no sólo la punta.

- Cambio del anillo tórico de la cabeza**

En caso de que el anillo tórico de la cabeza esté dañado o desgastado, cámbiese por el suministrado en la caja. No date la superficie del anillo tórico cuando se esté sustituyendo.

- Cambio de la tapa del polvo**

Con el uso, la tapa del depósito para el polvo irá perdiendo su transparencia, lo cual puede conllevar una pérdida de visibilidad del interior del depósito. Cuando ya no pueda ver el polvo en el depósito para el polvo cambie la tapa (se vende por separado). Cuando cambie la tapa, móntela correctamente de acuerdo con las instrucciones detalladas en "7.4 Montaje de la tapa del polvo".

- Cambio del anillo tórico de la tapa del bicarbonato**

En caso de que el anillo estuviera deteriorado o desgastado, el aire y el bicarbonato se escaparían entre la tapa y el anillo tórico. Sustituya el anillo tórico por el que viene de repuesto en la caja. Siga los procedimientos de los dibujos. Si bicarbonato o algún producto se quedase dentro de la rosca, esto no permitirá un cierre perfecto.



## PRECAUCIÓN

Cuando se cambien los anillos tóricos tenga cuidado de instalarlos debidamente, una mala instalación puede causar daños debido a la caída del cuerpo, pérdida de bicarbonato o agua durante la intervención.

- 10.5 Deshechado**

Desheche este producto de acuerdo con las normas y regulaciones locales.

## 11. SOLUCIÓN DE PROBLEMAS

Si este producto no funcionase de acuerdo a lo publicado en este manual compruebe su problema en la lista abajo señalada. Si su problema no es corregido o no está señalado en la lista, póngase en contacto con su distribuidor.

## CONTRAINDICACIONES Y RESTRICCIONES

Este producto no debe ser reparado por el usuario, contacte con su distribuidor para su reparación.

SINTOMAS	POSIBLES CAUSAS	MEDIDAS A TOMAR
1) No pulveriza bicarbonato. baja eficiencia de limpieza.	<ul style="list-style-type: none"> <li>* El orificio central del eje está obstruido.</li> <li>* Obstrucción de polvo en los conductos.</li> <li>* La tapa del polvo no está bien enroscada.</li> <li>* No llega aire.</li> <li>* Baja presión en el acoplador.</li> <li>* El sistema de control de la unidad dental no funciona.</li> </ul>	<ul style="list-style-type: none"> <li>* Limpie la tapa del recipiente "8.2 1)".</li> <li>* Limpie la cabeza y el recipiente "8.2 2) y 8.2 3)".</li> <li>* Enrosque la tapa debidamente "8.2 3)".</li> <li>* Regule la presión entre 0,25 y 0,4 MPa.</li> <li>* Regule la presión entre 0,25 y 0,4 MPa.</li> <li>* Compruebe el control del sistema utilizando otro instrumento.</li> </ul>
2) No hay agua.	<ul style="list-style-type: none"> <li>* El sistema de agua en su unidad está cerrado.</li> <li>* El agua no llega a la manguera.</li> <li>* Los conductos de agua del instrumento están obstruidos.</li> <li>* Anillos tóricos del acoplador dañados.</li> </ul>	<ul style="list-style-type: none"> <li>* Abra el sistema de agua de su unidad.</li> <li>* Compruebe el suministro de agua en su unidad.</li> <li>* Envíelo al servicio técnico para reparar.</li> <li>* Cambie los anillos de su acoplador.</li> </ul>

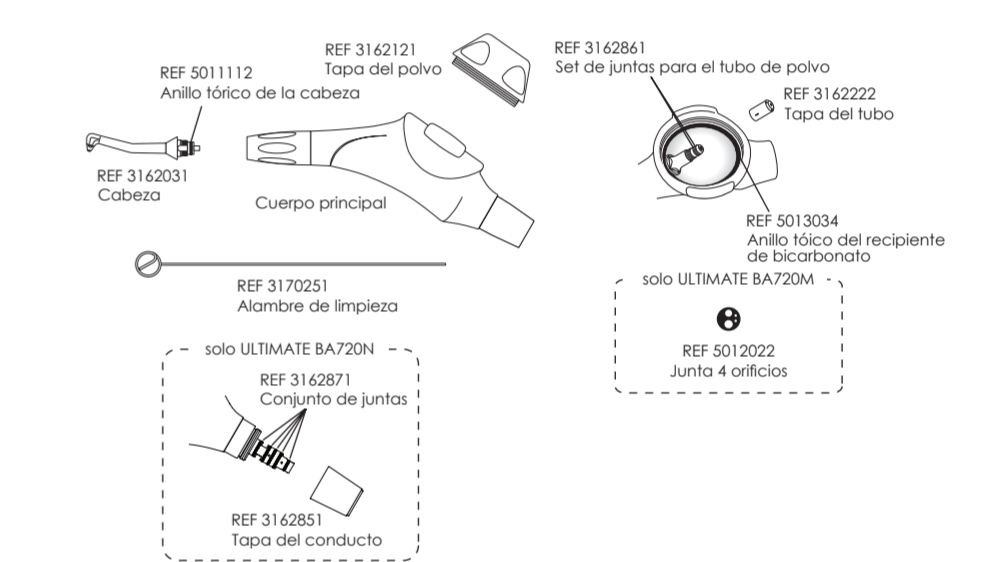
SINTOMAS	POSIBLES CAUSAS	MEDIDAS A TOMAR
3) Fugas (aire, agua, bicarbonato) del recipiente.	<ul style="list-style-type: none"> <li>* La cabeza no está colocada correctamente.</li> <li>* El anillo tórico de la cabeza está desgastado.</li> </ul>	<ul style="list-style-type: none"> <li>* Fíje la cabeza correctamente "7.3".</li> <li>* Cambie el anillo tórico de la cabeza "10.2".</li> </ul>
4) Fuga de aire y/o bicarbonato del recipiente.	<ul style="list-style-type: none"> <li>* La tapa no está bien enroscada.</li> <li>* El anillo no está colocado correctamente.</li> <li>* El anillo tórico está desgastado.</li> <li>* El polvo se adhiere a la superficie (de la cámara y/o de la tapa).</li> </ul>	<ul style="list-style-type: none"> <li>* Enrosque la tapa "7.4".</li> <li>* Coloque el anillo de la tapa "10.4".</li> <li>* Cambie el anillo tórico "10.4".</li> <li>* Llense el polvo en la tapa de polvo correctamente de acuerdo con "Rellenado de polvo 7.7".</li> </ul>
5) Fuga de agua por el acoplador.	<ul style="list-style-type: none"> <li>* Anillos tóricos de su acoplador están desgastados o dañados (por ULTIMATE BA720K, BA720W, BA720S, o BA720B).</li> <li>* Anillos tóricos del conducto están desgastados o dañados (por ULTIMATE BA720N).</li> </ul>	<ul style="list-style-type: none"> <li>* Cambie los anillos de su acoplador.</li> <li>* Cambie los anillos del conducto.</li> </ul>
6) Fuga de agua alrededor de la manguera para la turbina.	<ul style="list-style-type: none"> <li>* La junta de la articulación está dañada (para BA720M).</li> </ul>	<ul style="list-style-type: none"> <li>* Cambie la junta de la articulación (se vende por separado).</li> </ul>
7) El aparato no se puede conectar al acoplador.	<ul style="list-style-type: none"> <li>* El aparato no es compatible con su acoplador.</li> <li>* La funda de la luz de su acoplador está floja.</li> </ul>	<ul style="list-style-type: none"> <li>* Utilice el acoplador compatible con su instrumento "7.5".</li> <li>* Apriete la funda de la luz de su acoplador.</li> </ul>

## 12. ESPECIFICACIONES

Artículo	Especificaciones		
<b>Nombre del producto</b>	ULTIMATE BA720K	ULTIMATE BA720W	ULTIMATE BA720S
<b>CONEXIÓN</b>	acoplador MULTIflex®	acoplador Roto Quick®	acoplador Sirona®
<b>Volumen consumo bicarbonato</b>	4 g/min. (presión de aire en acoplador 0,4 MPa)		
<b>Presión de aire en acoplador</b>	0,25 a 0,4 MPa (36 a 58 Psi, 2,5 a 4,0 Bar, 2,5 a 4,1 Kgf/cm <sup>2</sup> )		
<b>Consumo de aire</b>	10 L/Min. (presión de aire en acoplador 0,4 MPa)		
<b>Volumen de agua</b>	40 ml/min. (presión de agua 0,2 mpa)		
<b>longitud</b>	201 mm (7,9 inch)	200 mm (7,9 inch)	196 mm (7,7 inch)
<b>Peso</b>	142 g (5,0 oz.)	136 g (4,8 oz.)	137 g (4,8 oz.)

Artículo	Especificaciones		
<b>Nombre del producto</b>	ULTIMATE BA720B	ULTIMATE BA720N	ULTIMATE BA720M
<b>CONEXIÓN</b>	acoplador Unifix®	acoplador Mach®/Phatclus®	Midwest de 4 orificios
<b>Volumen consumo bicarbonato</b>	4 g/min. (presión de aire en acoplador 0,4 MPa)		
<b>Presión de aire en acoplador</b>	0,25 a 0,4 MPa (36 a 58 Psi, 2,5 a 4,0 Bar, 2,5 a 4,1 Kgf/cm <sup>2</sup> )		
<b>Consumo de aire</b>	10 L/Min. (presión de aire en acoplador 0,4 MPa)		
<b>Volumen de agua</b>	40 ml/min. (presión de agua 0,2 mpa)		
<b>longitud</b>	196 mm (7,7 inch)	208 mm (8,2 inch)	207 mm (8,1 inch)
<b>Peso</b>	133 g (4,7 oz.)	144 g (5,1 oz.)	143 g (5,0 oz.)

## 13. COMPONENTES



## 14. SIMBOLOS

	Marca CE		Número de referencia		Precaución / atención
	Representante autorizado en la Unión Europea		Esterilizable		Identificador único del dispositivo
	Dispositivo médico		Lee las instrucciones de uso		directiva WEEE
	Fabricante		Número de serie		
	Fecha de fabricación				

Marca CE

Representante autorizado en la Unión Europea

Dispositivo médico

Fabricante

Fecha de fabricación

Número de referencia

Esterilizable

Lee las instrucciones de uso

Número de serie

Precaución / atención

Identificador único del dispositivo

directiva WEEE

UDI

DI

5060493660865 BA720K

5060493660872 BA670002 BA720K

5060493660889 BA720W

5060493660896 BA670012 BA720W

5060493660940 BA720S

5060493660957 BA670092 BA720S

5060493660926 BA720B